

# **Regulativ**

for

# **BlueKolding Vand A/S**

## Indholdsfortegnelse

<b>Indholdsfortegnelse</b> .....	<b>2</b>
<b>1. Indledende bestemmelser</b> .....	<b>3</b>
<b>2. Vandforsyningens styrelse</b> .....	<b>5</b>
<b>3. Ret til forsyning med vand</b> .....	<b>5</b>
<b>4. Forsyningsledninger</b> .....	<b>6</b>
<b>5. Stikledninger</b> .....	<b>6</b>
<b>6. Opretholdelse af tryk og forsyning</b> .....	<b>7</b>
<b>7. Vandforsyning til brandslukning</b> .....	<b>8</b>
<b>8. Vandinstallationer</b> .....	<b>9</b>
<b>9. Afregningsmålere</b> .....	<b>11</b>
<b>10. Vandspild</b> .....	<b>13</b>
<b>11. Eftersyn af vandinstallationer og oplysningspligt</b> .....	<b>13</b>
<b>12. Anlægsbidrag</b> .....	<b>14</b>
<b>13. Driftsbidrag</b> .....	<b>15</b>
<b>14. Betaling af tilslutningsbidrag og driftsbidrag</b> .....	<b>16</b>
<b>15. Klager</b> .....	<b>17</b>
<b>16. Gebyrer</b> .....	<b>18</b>
<b>17. Straffebestemmelser</b> .....	<b>18</b>
<b>18. Ikrafttrædelse</b> .....	<b>19</b>
<b>Bilag 1 Liste over love og bekendtgørelser</b> .....	<b>20</b>

## 1. Indledende bestemmelser

### 1.1

Dette regulativ er udfærdiget af BlueKolding Vand A/S i medfør af § 55 i lov om vandforsyning m.v. (vandforsyningsloven), Regulativet udleveres vederlagsfrit af vandforsyningen eller kommunen. Alle love og bekendtgørelser er oplistet i bilag 1.

### 1.2

Bestemmelserne om fastsættelse af anlægs- og driftsbidrag har hjemmel i vandforsyningsloven.

### 1.3

Bestemmelserne om vandmålere og betaling efter målt forbrug har hjemmel i bekendtgørelse om betaling for vand efter målt forbrug m.v. på ejendomsniveau og bekendtgørelse om individuel afregning efter målt vandforbrug.

### 1.4

Bestemmelser om offentliggørelse af det leverede vands kvalitet m.v. har hjemmel i bekendtgørelse om vandkvalitet og tilsyn med vandforsyningsanlæg, jf. vandforsyningsloven.

### 1.5

Bestemmelserne om installationsarbejders udførelse ved autoriserede VVS-installatører har hjemmel i lov om autorisation af virksomheder på el-, vvs- og kloakinstallationsområdet, (autorisationsloven).

### 1.6

Bestemmelserne om kontrol med og indgreb i målere har hjemmel bekendtgørelse om måler-teknisk kontrol med vandmålere, der anvendes til måling af forbrug af varmt og koldt vand.

### 1.7

Bestemmelserne om brandværnsforanstaltninger har hjemmel i bekendtgørelse om risikobaseret kommunalt redningsberedskab.

### 1.8

I dette regulativ angiver betegnelsen *ejer* grundejeren, når der ikke er tale om ejerlejlighedsforhold. For ejendomme med en eller flere ejerlejligheder angiver betegnelsen ejerne af de enkelte ejerlejligheder. Hvis der på en ejendom med ejerlejligheder er tinglyst en bestemmelse i ejendommens vedtægter om at ejerforeningen er forpligtet over for vandforsyningen, anses ejerforeningen dog som ejer efter regulativets bestemmelser.

Betegnelsen *bruger* omfatter lejeren af en lejlighed, herunder beboeren af en andelslejlighed eller en ejendom, forpagteren af en erhvervsvirksomhed, ejeren af en ejerlejlighed, når ejerforeningen efter det ovenstående betragtes som ejer og beboeren af en tjenestebolig.

### 1.9

Ved individuel afregning efter målt forbrug angiver betegnelsen ejendom mindst to udlejnings- eller andelsenheder beliggende på et eller flere matrikelnumre, der i følge notering i matriklen skal holdes forenet.

Betegnelsen *enhed* angiver den enkelte udlejnings- eller andelsenhed i en ejendom.

Betegnelsen *bruger* omfatter den kontraktmæssige indehaver af retten til at benytte en enhed.

#### 1.10

Ved *vandforsyningens hovedanlæg* forstås i dette regulativ dens indvindingsanlæg, råvandsledninger, vandbehandlingsanlæg, pumpeanlæg, herunder trykforøgeranlæg til særlige trykzoner i ledningsnettet, beholderanlæg samt hovedledninger til transport af færdigbehandlet vand til forsyningsnettet.

Ved *vandforsyningens forsyningsledningsnet* forstås ledningssystemet til transport af færdigbehandlet vand til forsyning af ejendomme gennem direkte tilsluttede stikledninger.

Ved *stikledning* forstås ledningen fra forsyningsledningen til grænsen af vedkommende grund, herunder en eventuel afspærringsanordning på stikledningen.

#### 1.11

Ved *vandinstallationer* forstås alle installationer fra stikledningens forlængelse, som er omfattet af Norm for vandinstallationer, DS 439.

Ledningsinstallationer i jord, fra stikledningens forlængelse, benævnes *jordledninger*.

#### 1.12

Ejeren af en ejendom der får vand fra vandforsyningen, skal underrette eventuelle brugere af ejendommen om deres forpligtelser efter regulativet, men ejeren er i alle forhold ansvarlig over for vandforsyningen, jf. dog 9.13.

## 2. Vandforsyningens styrelse

### 2.1

**BlueKolding Vand A/S** i det følgende benævnt "vandforsyningen" er et selvstændigt aktieselskab.

### 2.2

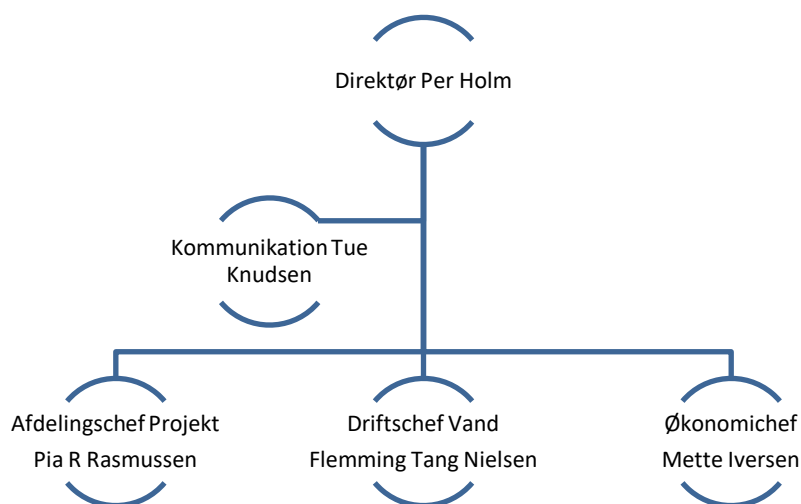
Afgørelser som ved regulativet er henlagt til vandforsyningen, træffes af BlueKolding Vand A/S.

### 2.3

Priser for anlægsbidrag, driftsbidrag og for etablering af midlertidige vandleverancer m.v. fastsættes af BlueKolding Vand A/S og godkendes af Kolding Kommune. Priser og bidrag bekendtgøres i en prisoversigt der vederlagsfrit udleveres af vandforsyningen.

### 2.4

Organisationsdiagram BlueKolding Vand A/S



## 3. Ret til forsyning med vand

### 3.1

Enhver ejer, hvis ejendom ligger i vandforsyningens naturlige forsyningsområde, har ret til forsyning med vand til almindeligt husholdningsforbrug, til institutioner, til almindeligt landbrug (dog ikke til vanding af landbrugsafgrøder) og anden erhvervsvirksomhed som benytter vand i mindre omfang.

Indlæggelsen af og forsyningen med vand sker på de vilkår som er fastsat i regulativet og mod betaling efter godkendte priser.

### 3.2

Vandforsyningen bestemmer i hvilket omfang der kan leveres vand til erhvervsvirksomheder som benytter vand i større omfang og vand til sprinkleranlæg til brandslukningsformål, jf. dog

bestemmelserne i bekendtgørelse om det kommunale beredskabs dimensionering m.v. Vandforsyningen fastsætter i hvert enkelt tilfælde vilkårene for en sådan levering.

### 3.3

Etablering af vandindlæg fra vandforsyningen, som reserve for en ejendoms eget vandforsyningsanlæg, kan normalt ikke forventes tilladt.

Vandforsyningen kan dog i undtagelsestilfælde tillade etableringen på særlige vilkår.

### 3.4

Vandforbruget skal aftages på en sådan måde, at trykstød ikke forekommer, og således at pludselige og unødvendige variationer undgås.

## 4. Forsyningsledninger

### 4.1

Forsyningsledninger anlægges af, vedligeholdes af og tilhører vandforsyningen. Vandforsyningen bestemmer, hvornår forsyningsledninger skal anlægges, jf. dog vandforsyningslovens § 29 og §§ 45-48.

### 4.2

Vandforsyningsledninger må ikke anlægges i strid med den vedtagne vandforsyningsplan.

### 4.3

Hvis forsyningsledninger fremføres over privat grund, skal retten til deres anlæg, benyttelse og vedligeholdelse sikres ved deklaration, der skal tinglyses på de respektive ejendomme. Udgifterne hertil afholdes af vandforsyningen.

## 5. Stikledninger

### 5.1

Stikledninger med eventuelle afspærringsanordninger anlægges af, vedligeholdes af og tilhører vandforsyningen. Alt arbejde med stikledninger skal udføres af autoriserede VVS-installatører eller af vandforsyningens personale, jf. bestemmelserne i bekendtgørelse om undtagelser fra krav om autorisation for arbejder udført af forsyningsvirksomheder m.v.

### 5.2

Hver ejendom skal have sin særskilte stikledning. Der vil i almindelighed kun blive anlagt én stikledning til hver ejendom. Stikledningen skal normalt indlægges fra forsyningsledningen i den gade eller vej, hvortil ejendommen har facade (adgangsvej).

I særlige tilfælde kan forsyning til to eller flere ejendomme efter ejernes ønske dog ske gennem en fælles stikledning. Vilkaerne herfor fastsættes i en servitut, der skal være godkendt af vandforsyningen, og som skal tinglyses på de respektive ejendomme ved ejernes foranstaltning og på deres bekostning. For vandinstallation, se kapitel 8.

Hvis stikledning fremføres over privat grund, skal retten til dens anlæg, benyttelse og vedligeholdelse sikres ved servitut, der skal tinglyses på den/de respektive ejendomme.

### 5.3

Vandforsyningen kan beslutte at omlægge en stikledning, hvis en ejendom udstykkes, hvis der på en ejendom foretages om- eller tilbygningsarbejder, eller der sker væsentlige ændringer i vandforbruget eller lignende, som indebærer, at stikledningsdimensionen bør ændres. I så fald må ejendommens ejer afholde omkostningerne til omlægningen samt eventuelt yderligere anlægsbidrag. Ved sammenlægning af forsynede ejendomme kan vandforsyningen på ejerens bekostning fjerne stikledninger, der ligger ubenyttede hen efter sammenlægningen. Tilsvarende gælder, hvis ejeren selv ønsker stikledningen omlagt.

### 5.4

Vandforsyningen kan afbryde stikledningen til en ubenyttet ejendom ved forsyningsledningen for ejerens regning.

### 5.5

Ejere af ejendomme skal omgående give vandforsyningen meddelelse om indtrufne eller formodede fejl, herunder utætheder ved stikledninger og stophaner. Brugeren af et vandindlæg skal snarest anmelde enhver fejl til ejeren.

### 5.6 Fri adgang til stophane

Såfremt stophane og/eller målerbrønd står i eller inden for skel, påhviler det ejeren af ejendom at sikre, at stophanen og/eller målerbrønden er synlig og let tilgængelig.

## 6. Opretholdelse af tryk og forsyning

### 6.1

Vandforsyningen skal til enhver tid tilstræbe at opretholde tilfredsstillende forsyningsforhold og opretholde et vandtryk, der gør almindeligt vandforbrug muligt i samtlige tilsluttede ejendomme, jf. dog 8.3.1. Vandforsyningen har dog ingen pligt til at opretholde noget mindstetryk i forsyningsledningsnettet ud for de enkelte ejendomme.

### 6.2

Ved aflukning af vandledninger skal der normalt gives ejere eller deres repræsentanter et rimeligt varsel, men vandforsyningen kan ved ledningsbrud og andre særlige forhold foretage aflukninger uden varsel.

Ved utilsigtede nedlukninger af vandledninger vil forbrugeren så vidt muligt blive adviseret.

### 6.3

Enhver forbruger må, uden at have krav på erstatning, tåle de ulemper der måtte opstå ved svigtende levering, som følge af mangler ved anlægget og disses afhjælpning, ved vedligeholdelsesarbejder vedrørende anlægget, herunder ved ledningsbrud, strømsvigt og anden force majeure, eller ved ledningslukninger, reparationer og udskylning af ledninger m.v.

### 6.4

Vandforsyningen bestræber sig på til enhver tid at levere vand af tilfredsstillende drikkevandskvalitet. Enhver forbruger må dog, uden at have krav på erstatning, tåle de ulemper der måtte opstå i tilfælde af forringet vandkvalitet, når den forringede vandkvalitet ikke er en følge af grov uagtsomhed fra vandforsyningens side.

### 6.5

Vandforsyningen kan, uden at der kan gøres krav på erstatning herfor, træffe bestemmelse om indskrænkning af vandforbruget eller visse dele af det, herunder om indskrænkning med hensyn til vanding af haver m.v., når vandforsyningens drift eller hensynet til vandforekomsterne

gør det nødvendigt. Kommunalbestyrelsen kan pålægge vandforsyningen at træffe en sådan bestemmelse.

## **7. Vandforsyning til brandslukning**

### **7.1**

Etablering og vedligeholdelse af brandhaner på forsyningsledninger skal ske efter kommunalbestyrelsens anvisning og udgifterne hertil afholdes af kommunalbestyrelsen. Kommunalbestyrelsen kan forlange, at forsyningsledninger af hensyn til deres funktion ved brandslukning anlægges med større ledningsdimension end ellers nødvendigt. Merudgifterne hertil afholdes af kommunalbestyrelsen.

Ved omlægning af en forsyningsledning afholder kommunalbestyrelsen omkostningerne til flytning, tilslutning og sløjfning af brandhaner på forsyningsledningen.

### **7.2**

Bortset fra indsats ved brand m.v. og andre nødstilfælde må ingen bruge vand fra brandhaner medmindre kommunalbestyrelsen har givet tilladelse hertil.

7.3 Kommunalbestyrelsen skal på vandforsyningens begæring oplyse om vandforbruget fra brandhaner ved indsats og afprøvning samt varsle vandforsyningen om planlagte afprøvninger af brandhaner.

### **7.4 Slangevinder og brandskabe**

Slangevinder og brandskabe skal tilsluttes efter vandmåler og korrekt kontraventil. I eksisterende ejendomme, hvor slangevinder og brandskabe er tilsluttet før vandmåler, kan vandforsyningen forlange, at disse installationer tilsluttes efter vandmåler eller plomberes.

### **7.5 Sprinkleranlæg**

Vand til brandtekniske installationer kan normalt ikke tillades via direkte tilslutning til vandforsyningsnettet, men skal indrettes i overensstemmelse med gældende normer for indretning af sprinkleranlæg med korrekt tilbagestrøms sikring. Vandforsyningen kan forlange eksisterende sprinkleranlæg ændret, hvis det anses for nødvendigt af hensyn til dimensioneringen, trykoptimering og sektionering af vandforsyningens hovedanlæg og forsyningsledningsnet samt hvis den eksisterende sprinklerinstallation kan udgøre en forureningsrisiko.

Sprinkling kan alene tillades mod at samtlige omkostninger hertil afholdes af ejeren, herunder omkostninger til etablering af stikledning.

### **7.6 Sprinkleranlæg ved nyudstykning**

Hvis der ved nyudstyknings ønsker mulighed for sprinkling, skal udstykkeren anmode vandforsyningen herom inden anlæg af forsyningsledninger, så vandforsyningen kan afgøre, hvorvidt der skal anlægges forsyningsledninger for sprinkling. Merudgiften afholdes af udstykkeren.

### **7.7 Sprinklerrapport**

Rapport over den årlige afprøvning af sprinklerstik skal fremsendes til vandforsyningen. Alternativt kan der anmodes om en samtykkeerklæring, så vandforsyningen selv kan indhente rapporter. Hvis vandforsyningen ikke modtager den årlige sprinkler rapport eller samtykkeerklæring, forbeholder vandforsyningen sig ret til at lukke for sprinklerstikket.



## 8. Vandinstallationer

### 8.1

Generelt vedrørende vandinstallationer

#### 8.1.1

Vandinstallationer etableres af, vedligeholdes af og tilhører grundejeren, jf. dog 9.4 og 9.6 angående afregningsmålere.

Alle udgifter vedrørende vandinstallationer afholdes af grundejeren, jf. dog 9.6 og 9.15 angående afregningsmålere. Vandinstallationerne skal være i så god stand, at de kan holde til et målertskifte. Ejers udgifter hertil er vandforsyningen uvedkommende.

#### 8.1.2

Inden iværksættelse af vandinstallationsarbejder, som er omfattet af autorisationsloven, skal der indhentes tilladelse hertil fra den lokale bygningsmyndighed hos kommunen i overensstemmelse med de bestemmelser der er fastsat i byggeloven og gældende bygningsreglementer.

Arbejder med nyanlæg og væsentlig ændring af vandinstallationer til installationsgenstande, vandvarmere, vandbehandlingsanlæg, regnvandsanlæg med mere hvor svigtende tilbagestrømningssikring kan udgøre en risiko for forurening af vandforsyningsanlægget, skal færdigmeldes til vandforsyningen.

#### 8.1.3

Arbejder med vandinstallationer, herunder med jordledninger og vandmålere, må kun udføres af autoriserede VVS-installatører, jf. dog bekendtgørelse om undtagelser fra krav om autorisation for arbejder udført af forsyningsvirksomheder m.v.

Installationer for vand skal udføres efter den godkendte Norm for vandinstallationer (DS 439:2009) medmindre kommunalbestyrelsen har godkendt andet.

#### 8.1.4

Fabriksfremstillede produkter, der indgår i eller tilsluttes vandinstallationer, skal enten være

- a) Godkendt af Trafik-, Bygge- og Boligstyrelsen (GDV-godkendt) medmindre det pågældende produkt er undtaget ifølge de til enhver tid gældende bestemmelser om godkendelsesordningen, eller
- b) Forsynet med CE-mærke der viser at produktet stemmer overens med en harmoniseret standard eller er omfattet af en europæisk teknisk godkendelse, eller
- c) Omfattet af en af Trafik-, Bygge- og Boligstyrelsen godkendt godkendelses- eller kontrolordning, f.eks. en DS-certificeringsordning.

#### 8.1.5

Vandinstallationer skal benyttes og vedligeholdes på en sådan måde, at der ikke er fare for forurening af vandet, findes utætheder eller på anden måde voldes ulemper.

Hvis det konstateres eller må formodes, at der er utætheder, herunder utæthed på jordledning, eller andre fejl, skal ejeren sørge for at vandinstallationerne snarest muligt gennemgås og i fornødent omfang bringes i orden. Brugere skal snarest anmelde konstaterede eller formodede fejl til ejeren.

Hvis fejlen har betydning for ejendommens vandforbrug, skal ejeren underrette vandforsyningen om forholdet.

#### 8.1.6

Vandforsyningen kan pålægge ejeren at lade foretage de foranstaltninger som vandforsyningen finder ønskelige af hensyn til vandinstallationernes forsvarlige funktion. Sådanne foranstaltninger skal til stadighed holdes i god stand, og de må ikke fjernes eller ændres uden vandforsyningens tilladelse.

#### 8.1.7

Ejeren har pligt til at holde ubenyttede vandinstallationer aflukket og tømt for vand. Vandforsyningen kan forlange, at vandinstallationer i ubenyttede bygninger afbrydes på forskriftsmæssig måde.

#### 8.1.8

Forsømmer ejeren de forpligtelser som efter ovenstående samt efter nedenstående 8.2.1, 8.3.1, 9.2, 9.3, 9.8 påhviler ham med hensyn til vandinstallationerne, kan kommunalbestyrelsen efter anmodning fra vandforsyningen lade arbejdet udføre på hans bekostning.

### 8.2

Vandinstallationer m.v. i jord

#### 8.2.1

Ved ombygning af en ejendom kan vandforsyningen forlange, at jordledningen ændres, hvis det anses for nødvendigt af hensyn til ejendommens kommende vandforbrug.

#### 8.2.2

Målerbrønde skal udføres således, at vandmåleren holdes frostfri. Brønden skal være forsynet med et forsvarligt dæksel og skal ved ejerens foranstaltning holdes ren og så vidt muligt tør. Det påhviler i øvrigt grundejeren at holde afregningsmålere i brønde frit tilgængelige. Målerbrønde ejes og vedligeholdes af grundejer.

Ved evt. terrænændringer påhviler det grundejer at afholde omkostninger til regulering af målerbrønd.

### 8.3

Vandinstallationer i bygninger

#### 8.3.1

Finder vandforsyningen, at trykforholdene i en ejendom kan forventes at blive utilfredsstillende, og dette kan henføres til særlige forhold vedrørende den pågældende ejendom, kan vandforsyningen forlange, at der efter nærmere angivne forskrifter skal opstilles et trykforøger-anlæg i forbindelse med ejendommens vandinstallationer. Omkostningen hertil afholdes af grundejer.

## 9. Afregningsmålere

### 9.1

De generelle bestemmelser for vandinstallationer jf. 8.1.1-8.1.4 finder tilsvarende anvendelse for installationer til forbrugsmåling. Det er vandforsyningen, der afgør placering af afregningsmåleren. Placering af afregningsmåleren kræver, at måleren både for forbrugeren og montøren skal være let at aflæse og udskifte.

### 9.2

Ejere af ejendomme, der er tilsluttet vandforsyningen, har pligt til at installere målere til brug for afregning af ejendommens samlede vandforbrug.

Der må kun anbringes én afregningsmåler på hver ejendom medmindre der er truffet aftale med vandforsyningen om andet.

### 9.3

Afregningsmåleren anbringes i målerbrønd umiddelbart efter jordledningens indføring ved skel, dog maks 2 meter fra skel, og sådan at den er beskyttet mod frost, utilsigtet opvarmning, mekaniske ydre påvirkninger og korrosion. Udgiften hertil påhviler forbrugeren. Måleren skal til stadighed være let at aflæse og udskifte.

### 9.4

Afregningsmålere stilles til rådighed af vandforsyningen og forbliver vandforsyningens ejendom.

### 9.5

Vandforsyningen har til enhver tid ret adgang til afregningsmåleren, for eksempelvis at aflæse afregningsmålere. Data om forbrug og drift bliver ved fjernaflæste afregningsmålere automatisk overført til vandforsyningen. Vandforsyningen foretager løbende efter en konkret vurdering aflæsninger med henblik på optimering af den generelle drift af ledningsnettet samt afregning af brugerens forbrug. Endvidere kan vandforsyningen på grundlag af en henvendelse fra brugeren aflæse den pågældende måler til brug for en afklaring af eventuelle fejl i anlæg mv.

### 9.6

Afregningsmålere vedligeholdes af vandforsyningen og for dennes regning. Vandforsyningen er berettiget til når som helst for egen regning at udskifte og kontrollere målere. Vandinstallationer skal kunne tåle, at vandmåleren udskiftes. Kan installationerne ikke tåle en udskiftning herunder på grund af skrøbelige/rustne vandrør, skal ejendommens ejer sørge for at vandinstallationerne bringes i orden og selv afholde udgifterne hertil. Installationerne før og efter måleren skal være fastgjort. Vandforsyningen har ret til at fotografere målerinstallationen til brug for dokumentation og registrering.

### 9.7

Afregningsmålernes størrelse og type bestemmes af vandforsyningen ud fra de oplysninger som ejeren har givet om vandinstallationerne, vandforbruget til erhvervsvirksomheder m.v.

### 9.8

Hvis vandforbruget ændres i forhold til det af ejeren tidligere oplyste jf. 9.7, således at afregningsmåleren ikke længere er tilpasset vandforbruget, kan vandforsyningen forlange målerinstallationen ændret, så måleren kan udskiftes med en måler af passende størrelse.

### 9.9

Ejer er erstatningspligtig over for vandforsyningen i alle tilfælde, hvor en afregningsmåler er bortkommet eller er blevet beskadiget, f.eks. ved vold, brand, frost m.v.

Ejer og bruger må tåle de ulemper, der er forbundet med, at vandtilførslen afbrydes ved udskiftning af målere.

#### 9.10

Opdager ejeren, at der er utætheder eller fejl ved en afregningsmåler, skal han snarest give vandforsyningen meddelelse herom. Brugere af en ejendom skal snarest melde konstaterede fejl til ejeren.

#### 9.11

Ejere og brugere må ikke foretage indgreb i afregningsmålere, bryde plommen eller på nogen måde påvirke målerens korrekte funktion. Der må ikke gøres forsøg på optøning af en frossen måler.

Omkostninger til eftersyn og istandsættelse eller udskiftning af en måler, som følge af indgreb jf. ovennævnte, afholdes af ejeren.

#### 9.12

Beslutning om at overgå fra fælles til individuel afregning med vandforsyningen skal meddeles skriftligt til vandforsyningen.

Grundejer skal afholde alle udgifter til evt. ændringer af installation for at overholde kravene til individuel afregning. Selve afregningsmålerne stilles til rådighed af vandforsyningen uden beregning og forbliver vandforsyningens ejendom.

#### 9.13

For ejendomme, hvor der er indgået aftale med vandforsyningen om individuel afregning efter målt forbrug, overgår ejerens ansvar, rettigheder og pligter efter 9.3, 9.9, 9.10, 9.11 og 9.15 til brugeren af enheden.

#### 9.14

Afregningsmålere der anvendes, som grundlag for betaling af driftsbidrag, skal opfylde de krav og underkastes den måletekniske kontrol, der er fastsat af Erhvervs- og Boligstyrelsen om kontrol med vandmålere, der anvendes til måling af forbrug af koldt vand.

#### 9.15

Ejer kan ved skriftlig henvendelse til vandforsyningen forlange at få kontrolleret afregningsmålerens nøjagtighed.

Måleren anses for at vise rigtigt, når dens visning ligger inden for de maksimalt acceptable grænser for måleunøjagtighed, som er fastsat af Erhvervs- og Boligstyrelsen om kontrol med koldtvandsmålere i drift.

Hvis målerens visning ligger inden for de acceptable grænser for måleunøjagtighed, afholdes omkostningerne til nedtagning/opsætning, forsendelse samt prøvningen m.v. af den der har ønsket prøvningen. Beløbet er angivet på prislisten.

Hvis målerens visning ligger uden for de acceptable grænser for måleunøjagtighed, afholdes omkostningerne til prøvningen m.v. vandforsyningen.

Efter forhandling med ejeren foretager vandforsyningen en skønsmæssig nedsættelse eller forhøjelse af det målte forbrug for det tidsrum, hvor vandforsyningen skønner, at fejlvisningen har fundet sted.

## **10. Vandspild**

### 10.1

Vand fra vandforsyningen må, bortset fra brand under indsats eller andre nødstilfælde, ikke benyttes til andet formål eller i større mængde end den benyttelse, som vandforsyningen har fastsat i afsnit 3.1 og 3.2, eller som med rimelighed kan antages at ville finde sted fra de til-ladte vandinstallationer.

Spild af vand ved mangelfuld lukning af vandhaner eller ved anden uforsvarlig adfærd er for-budt.

Rindende vand må ikke bruges til køleformål medmindre vandforsyningen har givet særlig tilladelse hertil.

### 10.2

Hvis vandspild, som ovenfor nævnt, foregår fra vandinstallationer før afregningsmåleren, kan vandspildet forlanges betalt af ejendommens ejer ud over det almindelige driftsbidrag.

Størrelsen af vandspildet vil i så fald blive fastsat ved vandforsyningens skøn efter forhandling med ejeren.

### 10.3

Nødforsyningsledninger imellem BlueKolding Vand og andre vandværker, må kun etableres i samarbejde med BlueKolding Vand.

### 10.4

Etablerede nødforsyningsledninger imellem BlueKolding Vand og andre vandværker må kun idriftsættes i samarbejde med BlueKolding Vand.

### 10.5

Nødforsyninger skal være forsynet med de i punkt 9.7 & 9.14 beskrevne målere.

### 10.6

Vandforsyningen kan lukke for vandtilførslen til en ejendom, hvis vandspildet medfører en konstateret og aktuel fare for forurening af vandet i forsyningsnettet, og ejendommens bruger ikke straks iværksætter de nødvendige foranstaltninger til at standse det konstaterede og aktuelle vandspild.

## **11. Eftersyn af vandinstallationer og oplysningspligt**

### 11.1

For at kunne kontrollere vandforbruget, efterse at vandinstallationer holdes i god og forskriftsmæssig stand, at der ikke finder vandspild sted, samt for vedligeholdelse og udskiftning af vandmålere, skal vandforsyningens personale mod forevisning af legitimation have adgang uden retskendelse til ethvert sted på en ejendom, hvor der findes vandinstallationer.

Ejeren skal om fornødent skaffe sådan adgang.

### 11.2

Enhver ejer og bruger af en ejendom, som er tilsluttet vandforsyningen, skal på forlangende give vandforsyningen alle oplysninger om vandets anvendelse og om forbrugets størrelse. Ved manglende indberetning af vandforbrug, vil vandforbruget blive skønnet. Såfremt det faktiske

vandforbrug senere måtte vise sig at overstige det skønnede vandforbrug, kan vandforsyningen kræve forskellen efterbetalt.

### 11.3

Vandforsyningen har pligt til at etablere et kontrolsystem til overvågning af nøjagtigheden af vandforsyningens målere til forbrugsafregning og er forpligtet til at bekendtgøre kontrolsystemets indhold over for de til vandforsyningen tilsluttede forbrugere, ligesom forbrugerne skal orienteres, hvis der foretages ændringer i kontrolsystemet. Der henvises til hjemmesiden for dokumentation.

### 11.4

Vandforsyningen har pligt til at stille den nødvendige information om vandforsyningen og drikkevandets kvalitet til rådighed for forbrugerne.

Mindst 1 gang om året skal vandforsyningen offentliggøre

- opdaterede oplysninger om vandforsyningens adresse, telefonnummer, faxnummer, e-postadresse, hjemmeside og eventuelle kontaktpersoner,
- en generel beskrivelse af drikkevandets kvalitet, herunder værdier for almindelige parametre og værdier for parametre af særlig lokal betydning.
- overskridelser af gældende kvalitetskrav for drikkevand.

## 12. Anlægsbidrag

### 12.1

Anlægsbidraget omfatter: Et hovedanlægsbidrag, et forsyningsledningsbidrag og et stikledningsbidrag. Se pkt. 1.10. Bidragene fremgår af vandforsyningens prisliste. Anlægsbidrag for ejendoms-kategorier, som undtagelsesvis ikke fremgår af prisen, fastsættes af vandforsyningen.

### 12.2

Når en ejendom, der ikke tidligere har fået vand fra vandforsyningen, bliver tilsluttet, skal der betales anlægsbidrag til vandforsyningen.

### 12.3

Anlægsbidrag skal betales hvad enten den ledning, som ejendommen tilsluttes, er nyanlagt eller ældre.

### 12.4

Hvis en ejendom der tidligere har fået vand fra en ældre forsyningsledning, sluttes til en ny forsyningsledning, betales ikke nyt anlægsbidrag medmindre andet følger af 12.8.

### 12.5

Når et udstykningsforetagende ønsker forsyningsledninger og stikledninger anlagt, kan vandforsyningen forlange at udstykningsforetagendet betaler det samlede anlægsbidrag for de ejendomme, der fremkommer ved udstykningen. Vandforsyningen kan forlange, at der forud stilles sikkerhed for betalingen, og at betaling sker så snart forsyningsledningerne er anlagt.

### 12.6

For levering af vand til midlertidigt brug, f.eks. byggebrug, kan vandforsyningen opkræve et anlægsbidrag til dækning af de udgifter, der er forbundet med etablering og reetablering af den midlertidige leverance.

#### 12.7

Hvis forudsætningerne for et fastsat og betalt anlægsbidrag ændres som følge af en senere om- eller tilbygning eller en ændret anvendelse af ejendommen, kan vandforsyningen forlange at ejeren betaler den forøgelse af anlægsbidraget, der svarer til ændringen.

Ligeledes gælder ved ændring fra én hoved-afregningsmåler til flere afregningsmålere, når f.eks. en eksist. ejendom ændres til lejligheder med selvstændige afregningsmålere fra en hoved-afregningsmåler.

Det medfører ikke nogen ændring i tidligere betalte anlægsbidrag, når f.eks. at lejlighederne i en ejendom ændres til andels- eller ejerlejligheder, eller at værelser på plejehjem ombygges til plejehjem.

#### 12.8

Hvis forudsætningerne for et fastsat og betalt anlægsbidrag ændres som følge af en senere om- eller tilbygning eller en ændret anvendelse af ejendommen, kan vandforsyningen forlange, at ejeren betaler den forøgelse af anlægsbidraget, der svarer til ændringen.

Vandforsyningen kan f.eks. opkræve supplerende anlægsbidrag ved oprettelsen af flere boligenheder på en ejendom, ved ændring af en ejendoms anvendelse, herunder omdannelse fra erhverv til bolig, samt udvidelse/ændring af bolig- eller erhvervsenheder, f.eks. ved etablering af flere vandforbrugende installationer.

I tilfælde hvor ejendommen ombygges, tilbygges eller ændrer anvendelse, påhviler det ejeren at sandsynliggøre, at forudsætningerne for det hidtidigt fastsatte anlægsbidrag ikke ændres.

Anlægsbidraget tilbagebetales ikke i forbindelse med at et fastlagt og betalt anlægsbidrag ændres, f.eks. hvis antallet af boligenheder i en ejendom reduceres.

## 13. Driftsbidrag

#### 13.1

For alt leveret vand betales et driftsbidrag, bortset fra vand til brandslukningsformål m.v. under indsats og afprøvninger af brandhaner.

Driftsbidraget omfatter et bidrag pr. m<sup>3</sup> vand og et fast årligt bidrag fastsat efter Målerstørrelse.

Driftsbidrag kan forlanges betalt fra den dag, hvor vandforsyningen har påbegyndt leveringen af vand til ejendommen. Bidragene skal fremgå af vandforsyningens prisliste.

#### 13.2

For ejendomme, hvor forsyningsmulighed efter ejers ønske er etableret, men hvor der ikke forefindes vandinstallationer, kan der forlanges driftsbidrag der alene omfatter et fast årligt bidrag.

#### 13.3

For vand leveret til midlertidigt brug f.eks. byggebrug, betales driftsbidrag efter 13.1. Vandforsyningen kan dog bestemme, at der ikke betales fast bidrag.

#### 13.4

For sprinkleranlæg, overrislingsanlæg og andre anlæg til brandslukningsformål, som normalt ikke medfører noget vandforbrug, kan der forlanges driftsbidrag der alene omfatter et fast årligt bidrag.

#### 13.5

For vandspild forårsaget af brud på skjulte vandinstallationer i ejendomme til boligformål, kan ejeren af en ejendom anmode vandforsyningen om eftergivelse af statsafgiften på ledningsført vand, jf. bestemmelserne herom i lov om afgift af ledningsført vand.

Når vandforsyningen modtager en sådan anmodning, skal vandforsyningen indsende en skriftlig og begrundet anmodning om eftergivelse til de statslige skattemyndigheder.

Vandforsyningen kan eftergive driftsbidrag for et forbrug udover ejendommens normalforbrug tillagt en selvrisko på 300 m<sup>3</sup> årligt. Det er en forudsætning for en evt. eftergivelse, at forbrugeren ikke har handlet forsætligt eller groft uagtsomt, og at forbrugeren har udøvet rimelige foranstaltninger for at stoppe ledningsbruddet.

#### 13.6.

Er en afregningsmåler bortkommet, blevet beskadiget eller er der konstateret utætheder eller fejl ved måleren, fastsættes driftsbidraget af vandforsyningen efter forhandling med ejeren/brugeren af en enhed bl.a. ud fra et skønnet vandforbrug i det tidsrum, hvor målingen skønnes at have været i uorden.

## **14. Betaling af tilslutningsbidrag og driftsbidrag**

#### 14.1

Anlægsbidrag og driftsbidrag betales på ejendomsniveau.

##### 14.1.1

Anlægsbidrag, driftsbidrag og forskudsvis afholdte omkostninger til arbejde ved stikledning eller vandinstallationer, som vandforsyningen har foretaget eller ladet foretage efter 5.3, 5.4 eller 8.1.8, påhviler den der har tinglyst adkomst på vedkommende ejendom.

I tilfælde, hvor ejeren af en fast ejendom og ejeren af en bygning på grunden ikke er den samme, betragtes bygningen som en selvstændig fast ejendom efter tinglysningslovens § 19. I sådanne tilfælde påhviler bidrag for tilslutning af den faste ejendom til vandforsyningen (Anlægsbidrag) ejeren af grunden, hvorimod bidrag m.v., der vedrører levering af vand til ejendommens vandinstallationer (driftsbidrag), påhviler ejeren af bygningen.

##### 14.1.2

Driftsbidrag skal på opkrævningen opføres med særlige poster for hver art af afgift.

I tilfælde af forsinket betaling kan der opkræves renter efter reglerne i renteloven.

#### 14.2

Driftsbidrag for ejendomme som er omfattet af § 2 i bekendtgørelse om individuel afregning efter målt forbrug.

##### 14.2.1



Hvis en ejendom ønsker at overgå til individuel afregning, skal det skriftligt meddeles til vandforsyningen, og kriterierne i afsnit 9.12 skal være opfyldt.

Ved overgang fra fælles til individuel afregning af driftsbidrag skal vandforsyningen underrette ejendommens ejer og de enkelte brugere om tidspunktet for overgangen.

#### 14.2.2

Driftsbidrag skal på opkrævningen opføres med særlige poster for hver art af afgift.

#### 14.2.3

Når der er etableret direkte kundeforhold mellem en bruger af en enhed og vandforsyningen, bortfalder udpantningsretten for brugers driftsbidrag.

Betaler en bruger ikke driftsbidraget inden for den fastsatte frist, kan vandforsyningen lukke for vandet.

Ved en brugers gentagne misligholdelse af sin pligt til at betale driftsbidrag, kan vandforsyningen kræve betaling af et depositum til sikkerhed for brugerens forpligtelser over for vandforsyningen. Depositumbetalingen kan maksimalt udgøre et beløb svarende til et års driftsbidrag for enheden.

Når det skyldige beløb, herunder udgifter forbundet med afbrydelse og reetablering af vandforsyningen og eventuel depositumbetaling, tillige med renter beregnet i henhold til renteloven, er betalt eller hvis der stilles betryggende sikkerhed for betalingen, skal genåbning finde sted.

Ved fraflytning af en enhed hæfter brugeren for betaling af driftsbidrag m.v. indtil måleraflæsning er foretaget. Eventuelt indbetalt depositum modregnes i slutopgørelsen vedrørende driftsbidrag m.v.

#### 14.2.4

Ejendommens ejer skal med 14 dages varsel skriftligt underrette vandforsyningen om ny brugers overtagelse af en enhed. Ved manglende underretning hæfter ejendommens ejer for enhedens driftsbidrag.

#### 14.2.5

Når en ny bruger overtager en enhed, skal vandforsyningen åbne for vandet.

#### 14.2.6

Ejendommens ejer hæfter for driftsbidrag i enheder, hvor der ingen bruger er, for fællesforbrug, samt for eventuelt spild fra vandinstallationer uden for enhederne.

## 15. Klager

### 15.1

Kommunalbestyrelsens afgørelse om godkendelse af regulativet, er omfattet af vandforsyningslovens kapitel 12 om afgørelser i vandforsyningsloven. Afgørelsen kan påklages til Miljø – og Fødevarerklagenævnet jævnfør vandforsyningsloven.

Kommunalbestyrelsens afgørelser om påbud og forbud er ligeledes omfattet af vandforsyningslovens kapitel 12.

### 16.1

Forbrugere kan indbringe klager vedrørende tvister med BlueKolding Vand for Center for Klageløsning.

Klageadgangen er fastsat i forbrugerklagelovens kapitel 5 om mediation. Det koster 100 kr. at klage, som ikke tilbagebetales. Er der ikke fundet en rimelig løsning ved mediation, kan der klages til Forbrugerklagenævnet. Dette koster 400 kr. Beløbet tilbagebetales, hvis klageren får medhold.

Konkurrence- og Forbrugerstyrelsen har fastsat beløbsmæssige over- og undergrænser m.v. for størrelsen på det omtvistede beløb, som betingelserne for indbringelse af klager.

Læs mere her: <https://naevneneshus.dk/start-din-klage/center-for-klageloesning-og-forbrugerklagenaevnet/>

## 16. Gebyrer

### 16.1

BlueKolding Vand opkræver gebyrer for følgende ydelser

- Udsendelse af rykkerskrivelse
- Indgåelse af betalingsaftale
- Udarbejdelse af flytteopgørelse
- Udlevering af målerdata
- Udstedelse af faktura, når der ikke afregnes via Betalingservice

### 16.2

Gebyrernes størrelse fremgår af BlueKoldings til enhver tid gældende prisliste, som kan ses på [www.bluekolding.dk](http://www.bluekolding.dk).

### 16.3

BlueKolding Vand kan regulere størrelsen af gebyrerne i forbindelse med den årlige fastsættelse af taksterne, hvis der er sket ændringer i omkostningerne ved at levere den pågældende ydelse.

## 17. Straffebestemmelser

### 17.1

Overtrædelse af bestemmelserne i 1.12, 4.2, 5.1, 5.5, 7.2, 8.1.2, 8.1.3, 8.1.4, 8.1.5, 8.1.6, 2. punktum, 8.1.7, 1. punktum, 8.2.2, 9.2, 1. punktum, 9.3, 9.10, 10.1, 11.1, 2. punktum, 11.2, 11.4 og 14.2.1, 2. punktum straffes efter vandforsyningslovens § 84 med bøde.

På samme måde straffes den der i strid med 11.1, 1. punktum modvirker adgang til en ejendom, samt den, der i strid med 14.2.4, 1. punktum gentagne gange undlader at underrette om en ny brugers overtagelse af en enhed.

### 17.2

Med bøde efter vandforsyningslovens § 84 straffes endvidere den der overtræder bestemmelser fastsat af vandforsyningen i medfør af 6.4, 8.1.6, 1. punktum, 8.1.7, 2. punktum, 8.2.1, 8.3.1 og 9.8.

### 17.3

Den der uden at være berettiget dertil udfører arbejde ved vandinstallationer og ledninger m.v., som er omfattet af bestemmelserne i lov om autorisation af virksomheder på el-, vvs- og kloakinstallationsområdet, straffes med bøde efter lovens § 36.

På samme måde straffes den der lader de nævnte arbejder udføre af personer, som efter loven ikke er berettiget til det.

### 17.4

Ejere og brugere, som foretager indgreb i målere, der er omfattet af bestemmelserne i Erhvervsfremmestyrelsens om målerteknisk kontrol med vandmålere, der anvendes til måling af forbrug af varmt og koldt vand, bryder plommen eller på anden måde påvirker målerens korrekte funktion, straffes med bøde efter bekendtgørelsens § 27.

På samme måde straffes den, der overtræder regulativets 11.3.

## **18. Ikrafttrædelse**

Dette regulativ træder i kraft den 1/1-2022, og samtidig ophæves det tidligere regulativ af 1. januar 2021.

Regulativet kan til enhver tid erstattes af et nyt regulativ, der er udarbejdet i medfør af vandforsyningsloven.

## **Bilag 1 Liste over love og bekendtgørelser**

Lovbekendtgørelse nr. 1450 af 5. oktober 2020 om vandforsyning mv. (vandforsyningsloven)  
<https://www.retsinformation.dk/eli/lta/2020/1450>

Bekendtgørelse nr. 1070 af 28. oktober 2019 om vandkvalitet og tilsyn med vandforsyningsanlæg  
<https://www.retsinformation.dk/eli/lta/2019/1070>

Lovbekendtgørelse nr. 30 af 11. januar 2019 om autorisation af virksomheder på el-, vvs- og kloakinstallationsområdet (autorisationsloven)  
<https://www.retsinformation.dk/eli/lta/2019/30>

Bekendtgørelse nr. 582 af 28. maj 2018 om anvendelse af måleinstrumenter til måling af forbrug af vand, gas, el eller varme  
<https://www.retsinformation.dk/eli/lta/2018/582>

Bekendtgørelse nr. 1085 af 25. oktober 2019 om risikobaseret dimensionering af det kommunale redningsberedskab  
<https://www.retsinformation.dk/eli/lta/2019/1085>

Bekendtgørelse nr. 837 af 27. november 1998 om individuel afregning efter målt vandforbrug  
<https://www.retsinformation.dk/eli/lta/1998/837>

Bekendtgørelse nr. 525 af 14. juni 1996 om betaling for vand efter målt forbrug mv på ejendomsniveau, med senere ændringer  
<https://www.retsinformation.dk/eli/lta/1996/525>

Bekendtgørelse nr. 859 af 3. juli 2014 om undtagelser fra krav om autorisation for arbejder udført af forsyningsvirksomheder m.v.  
<https://www.retsinformation.dk/eli/lta/2014/859>

Lovbekendtgørelse nr. 171 af 25. februar 2020 om afgift af ledningsført vand  
<https://www.retsinformation.dk/eli/lta/2020/171>

Lovbekendtgørelse nr. 459 af 13. maj 2014 om renter og andre forhold ved forsinket betaling (renteloven)  
<https://www.retsinformation.dk/eli/lta/2014/459>

Lovbekendtgørelse nr. 1075 af 30. september 2014 om tinglysning, med senere ændringer (tinglysningsloven)  
<https://www.retsinformation.dk/eli/lta/2014/1075>